



---

# Augmentation de capital Présentation aux investisseurs

Septembre 2009

# Sommaire

---

- 1 Augmentation de capital NextRadioTV
- 2 Performance du cours NextRadioTV
- 3 Structure du Groupe NextRadioTV
- 4 Résultats semestriels du Groupe
- 5 Activité Radio
- 6 BFM TV
- 7 Groupe 01
- 8 Perspectives du Groupe et objectifs 2010

## **Annexes**

Augmentation de capital NextRadioTV  
Activité Radio – Résultats Semestriels  
Résultats semestriels - BFM TV  
Résultats semestriels - Groupe 01  
Bilan simplifié au 30 juin 2009

# 1. Augmentation de capital NextRadioTV

---

## *Structure de l'opération*

### Structure

- Augmentation de capital avec maintien du droit préférentiel de souscription

### Modalités

- Prix de souscription : 7,79 euros
- Parité de souscription : 2 actions nouvelles pour 11 actions anciennes
- Décote de 28,10% sur le cours moyen pondéré par les volumes constaté sur les 3 derniers mois
- Décote de 42,20% sur le cours de référence du 27 aout 2009
- Décote de 38,20% sur le cours théorique ex-droits au 27 aout 2009

### Taille

- 20M euros / 2.566.018 actions

### Opération entièrement garantie

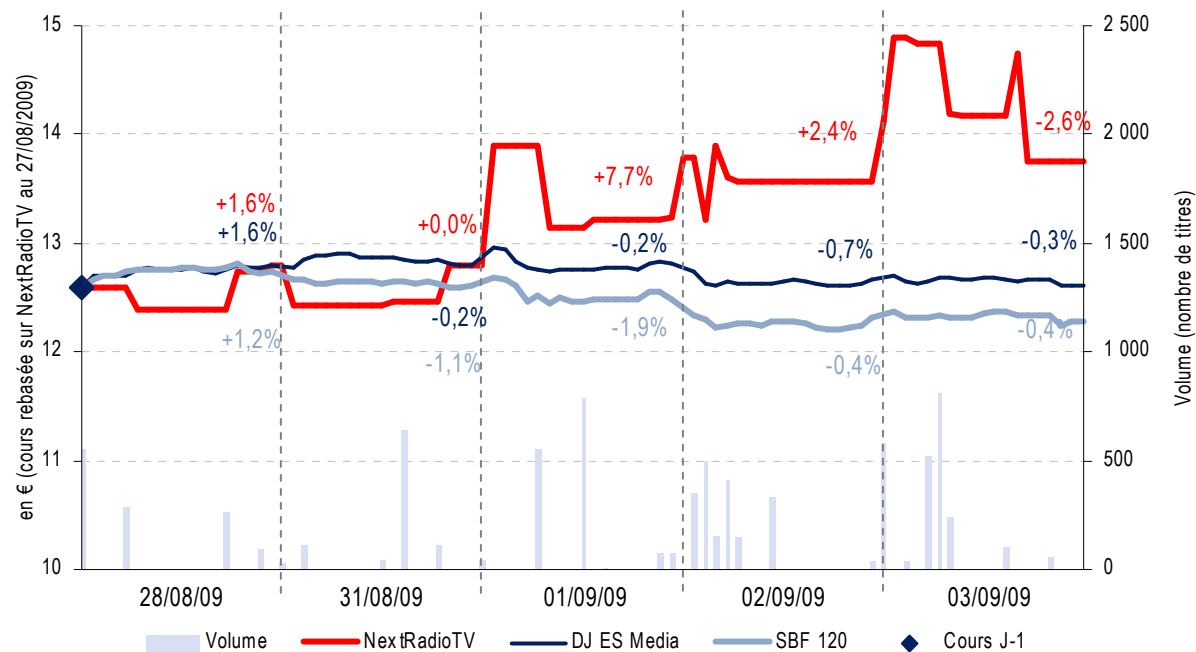
- Engagement d'Alain Weil (WMC) et d'Alain Blanc-Brude avec faculté de substitution à Alpha Radio BV portant respectivement sur 42% et 24% de l'opération
  - Engagement de souscription à titre irréductible et réductible
- Engagement du groupe F. Marc de Lacharrière (Fimalac) de souscrire au solde des actions non souscrites dans la limite de 34% du montant de l'opération

### Syndicat

- Chefs de file et teneurs de livre associés:  
BNP Paribas, CM-CIC Securities et NATIXIS

# Performance du cours NextRadio TV

*Depuis le 28 août 2009*

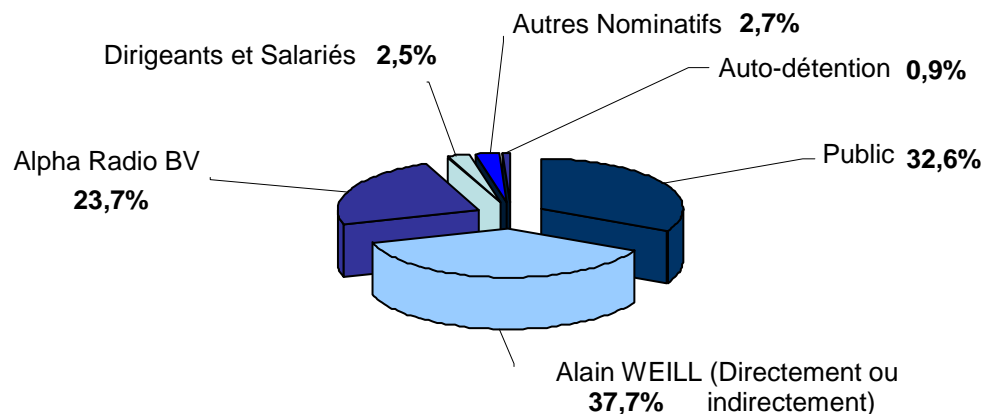


# 3. Structure du Groupe NextRadioTV

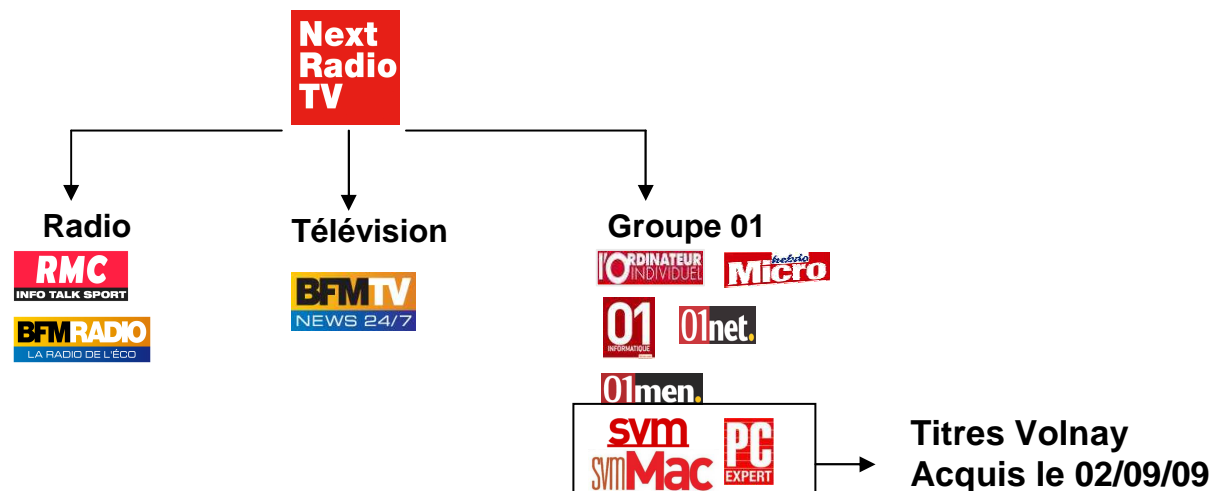
## Répartition du capital de NextRadioTV

Nombre d'actions avant augmentation de capital :  
14 113 106

Capitalisation Boursière au 10 septembre 2009 : 196 M€



## Périmètre du Groupe



## 4. Résultats semestriels du Groupe

**CA de 59,7M€, en recul de 6% compte tenu d'un effet de base défavorable**

Eléments de compte de résultat			
En M€	30-juin-09	30-juin-08	Var.
<b>Radio</b>	27,7	29,9	(2,2)
<i>Variation</i>			(7%)
<b>TV</b>	12,2	7,9	4,3
<i>Variation</i>			55%
<b>Groupe 01</b>	18,6	24,7	(6,1)
<i>Variation</i>			(25%)
<b>Non sectorisable</b>	1,2	0,9	0,3
<i>Variation</i>			29%
<b>CA du Groupe<sup>(1)</sup></b>	<b>59,7</b>	<b>63,5</b>	<b>(3,7)</b>
<b><i>Variation</i></b>			<b>(6%)</b>
<b>Radio</b>	7,2	10,8	(3,6)
<i>Marge</i>	26%	36%	
<b>TV</b>	(5,0)	(5,6)	0,6
<i>Marge</i>			
<b>Groupe 01</b>	(2,3)	1,8	(4,1)
<i>Marge</i>		7%	
<b>Non sectorisable</b>	0,3	1,1	(0,8)
<b>Résultat opérationnel<sup>(1)(2)</sup></b>	<b>0,1</b>	<b>8,1</b>	<b>(8,0)</b>
<b><i>Marge</i></b>	<b>0%</b>	<b>13%</b>	
Autres charges et produits opérationnels	(6,2)	1,0	(7,2)
Autres éléments non récurrents	(0,4)	(0,6)	0,2
Coût de l'endettement financier net	(2,6)	(1,6)	(1,0)
Impôt	2,8	(2,2)	5,0
<b>Résultat net</b>	<b>(6,2)</b>	<b>4,7</b>	<b>(10,9)</b>

### Commentaires

- **Groupe**
  - CA consolidé de 59,7 M€ au 30 juin 2009, en baisse de 6%
  - ROC retraité des actions gratuites de 0,1M€
  - Charge de 6,2M€ liée à la réorganisation de Groupe 01
  - Augmentation des frais financiers (2,6M€ dont 0,5M€ non cash) en raison d'un effet défavorable des contrats de swap
  - Résultat net en perte de 6,2M€ après prise en compte notamment d'une charge de restructuration de 6,2M€
- **Radio**
  - Baisse modérée de 7% du CA dans un marché en baisse de 15 à 20%
  - Marge opérationnelle de 26%
- **BFM TV**
  - Croissance du CA de 55%
  - Perte opérationnelle en recul de 0,6 M€ à (5,0)M€
- **Groupe 01**
  - Recul du CA de 25% sous l'effet de l'arrêt du contrat Yahoo! et de la crise de la presse
  - Restructuration achevée

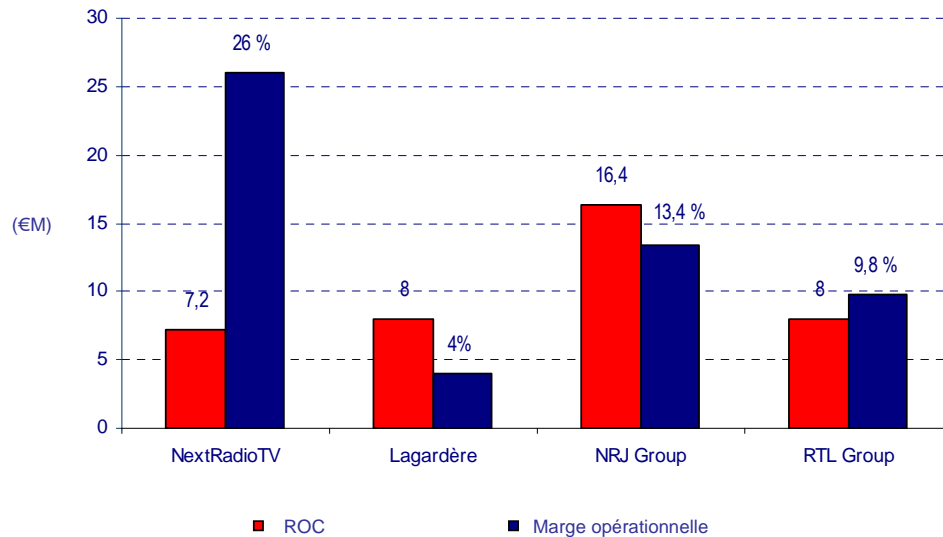
(1) Retraité de la cession du Pôle Arts Graphiques (CA de 0,8M€ et ROC de 0,1M€ en 2008)

(2) Hors actions gratuites (0,4M€ au 30 juin 2009)

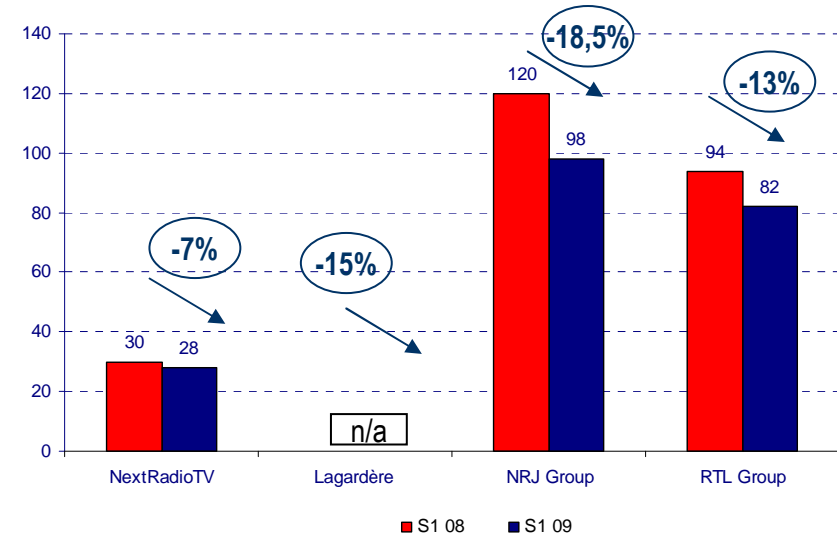
# 5. Activité Radio : CA et ROC des radios commerciales françaises

*NextRadioTV : La plus forte rentabilité du secteur*

**ROC des radios commerciales françaises (S1 09)**



**CA des radios commerciales françaises (S109 vs S1 08)**



(1) Incluant les chaînes de télévisions

# 5. Activité Radio – Audience RMC

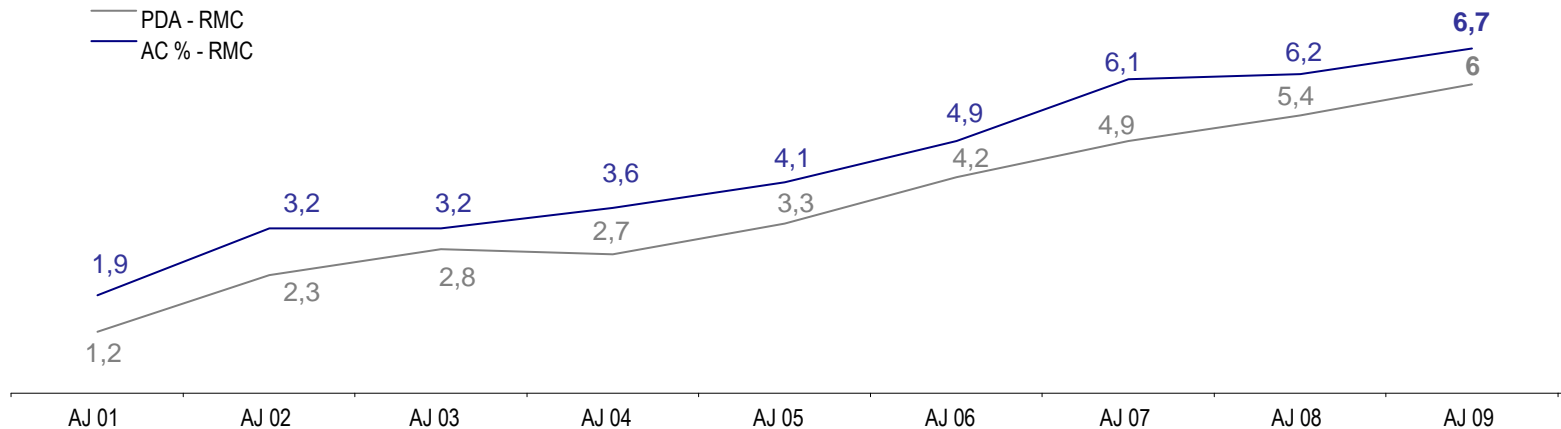
**Troisième radio commerciale de France, N°1 sur les Hommes 25-49 ans**

**Le plus haut niveau d'audience cumulée jamais atteint par RMC**

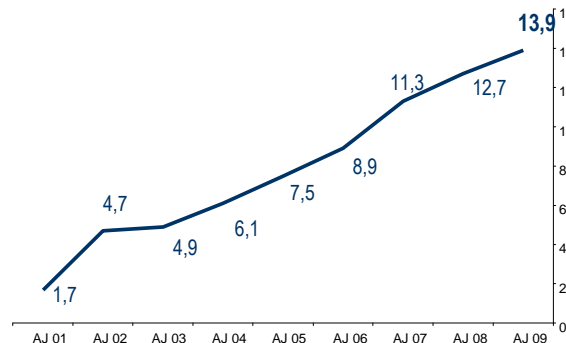
**En Avril-Juin 2009, RMC atteint 6,7% d'audience cumulée 13+**

**N°1 sur les Hommes 25-49 ans**

**Evolution de l'audience de RMC (1)**



**Evolution de l'audience RMC sur Hommes 25-49 ans (2)**



**Commentaires**

- ❑ 3ème radio privée de France en PDA devant NRJ, Nostalgie, Skyrock, Fun Radio, Virgin Radio
- ❑ **Durée d'écoute** : 130 minutes en moyenne par jour
- ❑ **Plus forte progression** du paysage radio : +9% d'audience cumulée soit 288 000 nouveaux auditeurs en 1 an sur RMC

(1) Source : Médiamétrie 126 000 – AC en % et Pda %- 13+/15+ - 5H/24H – LâV – depuis AJ 01

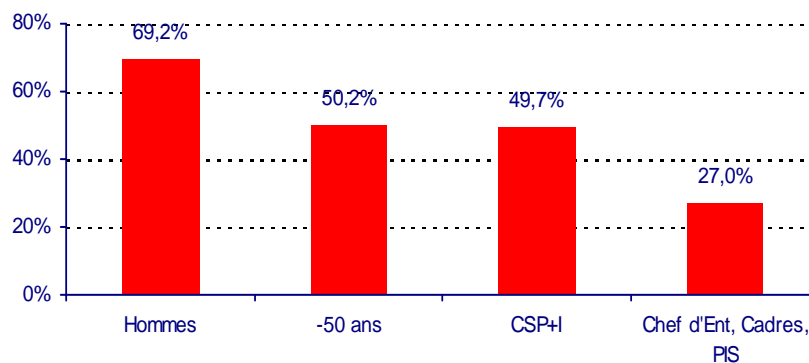
(2) Source : Médiamétrie 126 000 – AC en % - 13+/15+ - 5H/24H – LâV – hommes 25/49 ans

## 5. Activité Radio – Audience BFM Radio

### *BFM Radio - Un auditeur masculin, jeune, aisé*

*Une structure  
d'audience  
exceptionnelle*

**Structure d'audience de BFM Radio**



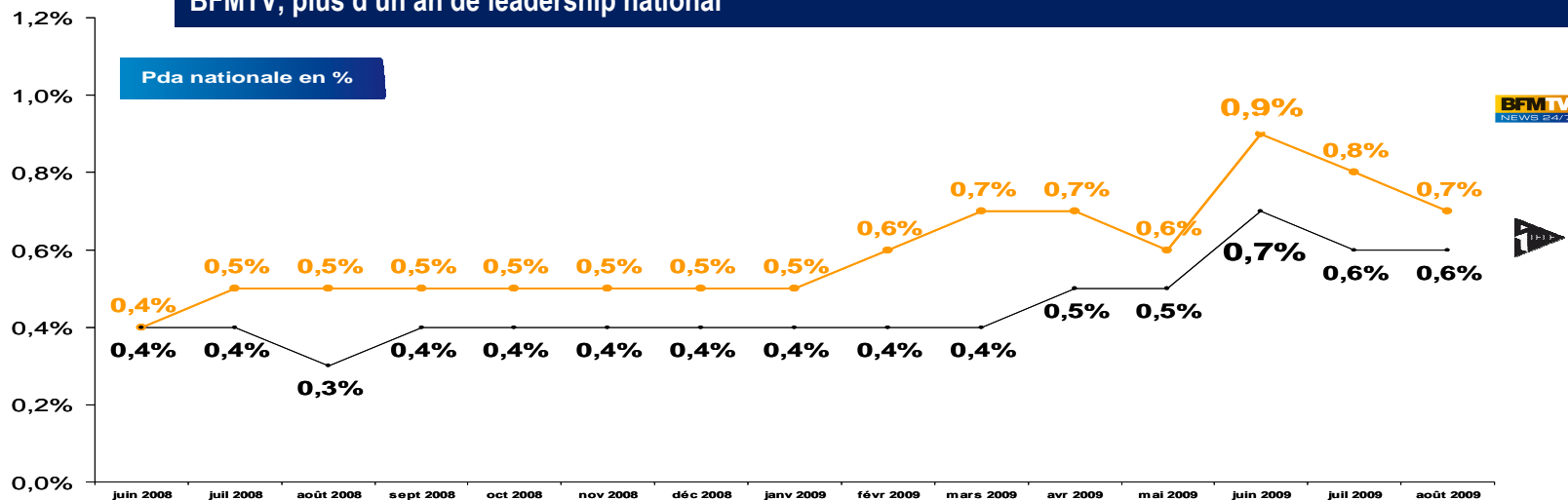
Source : Médiamétrie 126 000 – Cumul Janvier-Juin 2009 – Lundi au Vendredi 5h-24h – Audience cumulée en milliers et en structure

**Chiffres clés**

- 435 000 auditeurs par jour
- 216 000 CSP+I / jour
- Dont 117 000 chefs d'entreprise, cadres et professions intellectuelles supérieures

# 6. BFM TV – 1<sup>ère</sup> chaîne d'info de France

## BFMTV, plus d'un an de leadership national



Source : Médiamétrie Médiamat - Pda Nationale - Lundi-Dimanche, 3h-27h / Aout 2009

### Chiffres clés

**1,1% → PDA TNT**  
vs 0,7% I>télé

**0,7% → PDA Nationale**  
vs 0,6% I>télé

**21 449 000 Téléspectateurs**  
par mois sur BFMTV

### Avance confortable sur ses concurrents (audience au ¼ d'heure moyen)



**67 186**



**57 902**

**+ 16% vs I>Télé**



**26 578**

**+ 156% vs LCI**

## 7. Groupe 01

### *Mise en place du modèle web / print et acquisition des actifs de Volnay*

#### Un pôle web leader sur l'information High-Tech

**01net.** 6 417 000 VU (Médiamétrie Netratings juin 2009)

**01men.** 604 000 VU (Médiamétrie Netratings juin 2009)

#### Un pôle presse leader sur l'information High-Tech



N°1 de la presse informatique d'entreprise



966 000 lecteurs par semaine (AEPM année 2008)



1 149 000 lecteurs (AEPM année 2008)



643 000 Lecteurs par mois (AEPM Année 2008)



109 000 Lecteurs par mois (Ipsos IT 2009)

#### Le 1er Groupe d'information High-Tech en France

- ❑ Rapprochement des rédactions Web et Print pour créer le 1<sup>er</sup> Groupe d'information High Tech en France
- ❑ Optimisation de la structure des coûts : Réduction d'effectifs et arrêt de certains partenariats
- ❑ Acquisition des actifs de Volnay (SVM, SVM Mac, PC Expert)
  - ✓ Renforcement de la position de leader dans le domaine de la presse hi-tech
  - ✓ Devrait avoir un impact positif sur les comptes dès 2009 et générer environ 6 M€ de CA supplémentaire en 2010

## 8. Perspectives du Groupe et objectifs 2010

---

### *Des perspectives favorables pour 2010*

- **Un pôle radio bien positionné pour l'exercice 2010**
  - \_ Monétisation des niveaux d'audience records de RMC
  - \_ Leviers de croissance du chiffre d'affaires avec la Coupe du Monde de Football et la libéralisation des paris en ligne
  - \_ Objectif de marge opérationnelle<sup>(1)</sup> de 30% pour 2010
  
- **BFM TV en route pour l'équilibre opérationnel en 2010**
  - \_ Leadership sur le segment des chaînes d'information
  - \_ Maintien de l'objectif d'équilibre opérationnel<sup>(1)</sup> pour 2010
  
- **Adaptation du modèle Groupe 01 à la crise**
  - \_ Mise en place du modèle Web/Print
  - \_ Optimisation de la structure de coûts
  - \_ Objectif de retour à la rentabilité opérationnelle<sup>(1)</sup> sur l'exercice 2010
  - \_ Acquisition des actifs de la société Volnay
  
- **Une structure financière adéquate après l'augmentation de capital de 20M€**
  - \_ Structure de bilan du Groupe renforcée et adaptée à un environnement de crise économique

(1) Hors actions gratuites

# Avertissement

Le présent document a été préparé par NextRadioTV uniquement en vue de la présentation aux investisseurs de son opération d'augmentation de capital. Ce document est confidentiel, et doit être traité comme tel par les personnes assistant à la présentation, et ne doit pas être reproduit ou distribué à toute personne autre que les personnes invitées à cette présentation. L'information contenue dans ce document n'a pas été vérifiée d'une manière indépendante. Aucune déclaration ou garantie, expresse ou implicite, n'est donnée quant à l'exactitude, la sincérité ou l'exhaustivité des informations ou opinions contenues dans le présent document et NextRadioTV, BNP Paribas, CM-CIC Securities et Natixis, ainsi que leurs affiliés, dirigeants, représentants, employés et conseils respectifs, n'acceptent aucune responsabilité de quelque nature que ce soit à ce titre. Le présent document contient des données de nature prospective. Ces données se réfèrent notamment à la stratégie de NextRadioTV, ses perspectives, son développement, des projections, des événements futurs, des tendances ou objectifs qui sont sujets par nature à des risques et aléas susceptibles d'entraîner une différence significative entre les résultats réels et ceux contenus explicitement ou implicitement dans ces données et, plus généralement, toute information précédée, suivie ou comprenant les termes "penser", "avoir pour objectif", "s'attendre à", "entend", "devrait", "ambitionner", "estimer", "croire", "souhaite", "pourrait", ou des termes similaires. Ces données de nature prospective ne constituent en aucun cas une garantie de performance future et présentent des risques et des incertitudes, et les résultats réels sont susceptibles d'être substantiellement différents de ceux figurant dans ces données de nature prospective, notamment en raison de l'évolution de la conjoncture économique et des performances des marchés financiers, des décisions et changements d'ordre législatif ou réglementaire, de l'évolution des taux d'intérêt, des taux de change, de la concurrence, des changements intervenant dans les politiques des grandes banques centrales ou gouvernements étrangers, des procès ou actions en justice, des effets des acquisitions et de leurs intégrations, et des facteurs généraux ayant une incidence sur la concurrence. NextRadioTV, BNP Paribas, CM-CIC Securities et Natixis, ainsi que leurs affiliés, dirigeants, représentants, employés et conseils respectifs n'acceptent aucune responsabilité de quelque nature que ce soit au titre de ces informations prospectives.

Des informations concernant ces risques et aléas peuvent figurer dans les documents déposés par NextRadioTV auprès de l'Autorité des Marchés Financiers (l'"AMF"). NextRadioTV, BNP Paribas, CM-CIC Securities et Natixis, ne s'engagent pas à mettre à jour ou à réviser du fait de nouvelles informations, d'événements futurs ou pour tout autre raison, les données de nature prospective qui peuvent être présentées dans ce document et toute opinion exprimée dans cette présentation est susceptible d'être modifiée sans notification préalable.

# Avertissement

L'objectif de cette présentation n'est ni de fournir, ni de servir de fondement à une analyse complète ou exhaustive de la situation financière ou commerciale de NextRadioTV, ainsi que de sa position et de ses perspectives. Une description détaillée de l'activité et de la situation financière de NextRadioTV ainsi que des facteurs de risques liés à NextRadioTV et à l'offre sont inclus dans le prospectus de NextRadioTV qui a reçu de l'AMF le visa numéro 09-0242 en date du 28 août 2009 (le "Prospectus"), auquel les investisseurs sont invités à se référer et qui est accessible sur les sites Internet de l'AMF ([www.amf-france.org](http://www.amf-france.org)) et de NextRadioTV ([www.nextradiotv.com](http://www.nextradiotv.com)). Cette présentation ne comprend que des informations résumées et doit être lue avec le Prospectus. En cas de divergence entre le présent document et le Prospectus, ce dernier prévaudra.

Le présent document ne constitue pas ni ne fait partie d'une quelconque offre ou invitation de vendre ou d'émettre, ou d'une quelconque sollicitation d'achat ou de souscription de titres de NextRadioTV. Ni le présent document, ni une quelconque partie du présent document, ne constitue le fondement d'un quelconque contrat ou engagement, et ne doit être utilisé à l'appui d'un tel contrat ou engagement. Les titres de NextRadioTV sont offerts en France uniquement sur la base du Prospectus et hors de France dans le cadre de placements privés.

Le présent document vous a été communiqué exclusivement à titre d'information et ne peut être reproduit, redistribué ou transmis, en totalité ou en partie, à une tierce personne y compris par voie d'emails ou par tout autre moyen de communication électronique. En particulier, aucun exemplaire de ce document ni aucune copie ne doit être remis, distribué ou transmis directement ou indirectement aux Etats-Unis, au Canada, en Australie ou au Japon. La distribution du présent document dans d'autres pays peut faire l'objet de restrictions légales et les personnes qui viendraient à le détenir doivent s'informer quant à l'existence de telles restrictions et s'y conformer.

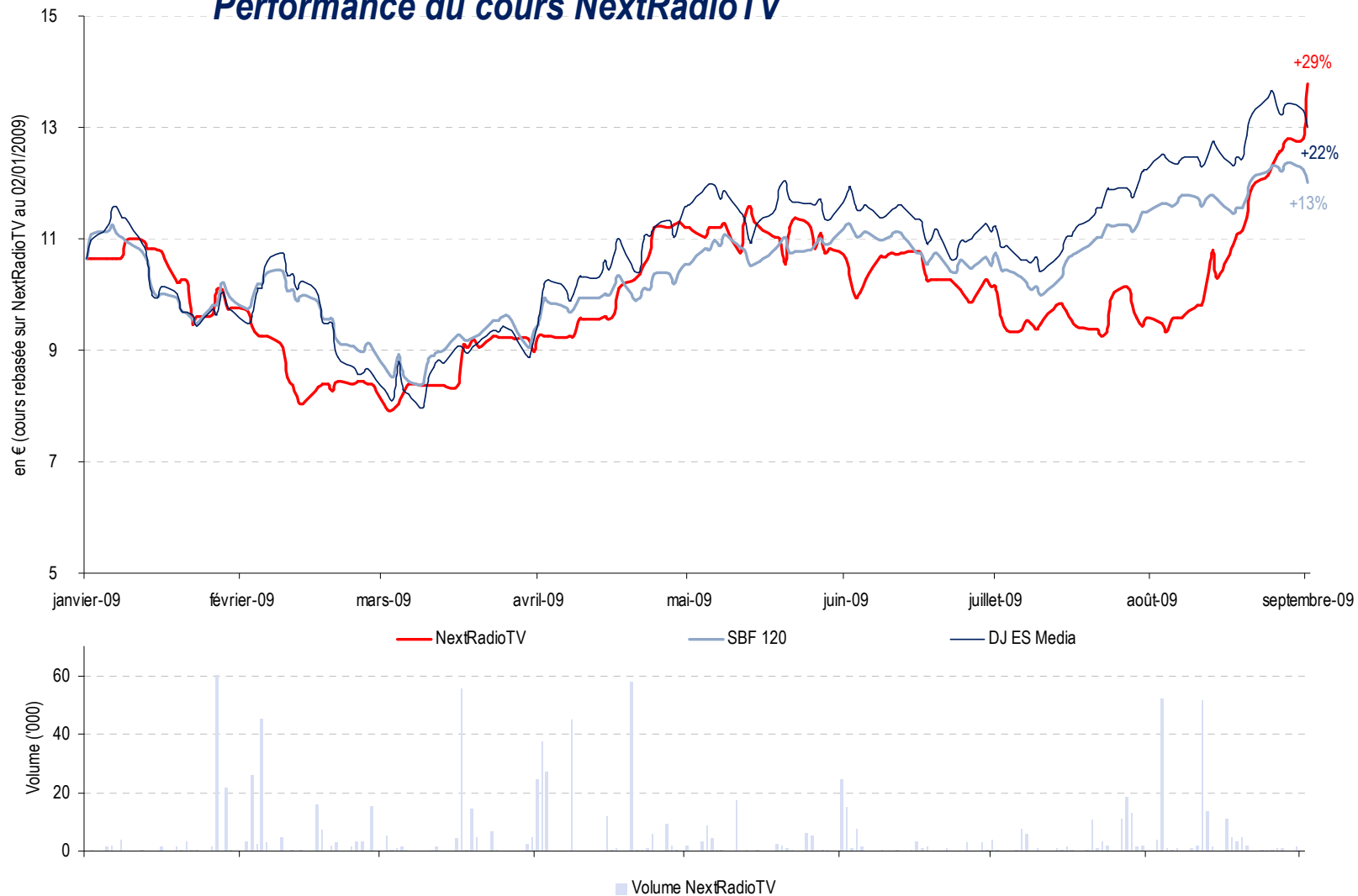
Les droits préférentiels de souscription et les actions de NextRadioTV n'ont pas été et ne seront pas enregistrés au titre du *U.S. Securities Act* de 1933, tel que modifié, (le "*Securities Act*"), et ne seront ni offerts, vendus ou livrés sur le territoire des Etats-Unis, ni à des, ou pour le compte ou au bénéfice de, ressortissants des Etats-Unis ("*U.S. Persons*"), tel que défini par le règlement S du *Securities Act*, sauf sous le régime d'une exemption à cette obligation d'enregistrement, ou dans le cas d'une opération non soumise aux obligations d'enregistrement du *Securities Act*.

Le présent document n'est destiné qu'aux personnes au Royaume-Uni ayant une expérience professionnelle en matière d'investissement ("*investment professionals*") au sens de l'article 19(5) du *Financial Services and Markets Act 2000 (Financial Promotions) Order 2005* (l'"Ordre") ou aux "*high net worth entities*" et autres personnes susceptibles d'en être légalement le destinataire entrant dans le champ d'application de l'article 49(2)(a) à (d) de l'Ordre.

En participant à cette présentation ou en acceptant le présent document, vous acceptez d'être tenu par les restrictions décrites ci-dessus.

# Annexes - Augmentation de capital NextRadioTV

## Performance du cours NextRadioTV



# Annexes - Augmentation de capital NextRadioTV

---

## *Calendrier de l'opération*

**28 aout 2009**

- Visa de l'AMF sur le prospectus

**31 aout 2009**

- Annonce des modalités de l'opération
- Publication du résumé du prospectus

**1<sup>er</sup> septembre 2009**

- Ouverture de la période de souscription
- Détachement et début des négociations DPS

7-11 septembre 2009

- Roadshows (Paris-Londres)

**14 septembre 2009**

- Clôture de la période de souscription
- Fin des négociations des DPS

**23 septembre 2009**

- Diffusion par Euronext de l'avis d'admission des actions nouvelles

**25 septembre 2009**

- Emission des actions nouvelles – Règlement-livraison

# Annexes – Activité Radio – Résultats semestriels

## Le pôle Radio résiste bien à la crise

### Chiffres clés du premier semestre

En M€	30-juin-09	30-juin-08	Variation
<b>Chiffre d'affaires</b>	<b>27,7</b>	<b>29,9</b>	<b>(2,2)</b>
<i>Variation</i>			<i>(7%)</i>
<b>Charges externes</b>	<b>(9,3)</b>	<b>(8,2)</b>	<b>(1,2)</b>
<i>Variation</i>			<i>14%</i>
<b>Charges de personnel</b>	<b>(10,2)</b>	<b>(9,9)</b>	<b>(0,3)</b>
<i>Variation</i>			<i>3%</i>
<b>Autres charges</b>	<b>(1,0)</b>	<b>(1,1)</b>	<b>0,1</b>
<i>Variation</i>			<i>(8%)</i>
<b>Charges totales</b>	<b>(20,5)</b>	<b>(19,2)</b>	<b>(1,4)</b>
<i>Variation</i>			<i>7%</i>
<b>Résultat opérationnel <sup>(1)</sup></b>	<b>7,2</b>	<b>10,8</b>	<b>(3,5)</b>
<i>Marge</i>	<i>26%</i>	<i>36%</i>	

(1) Hors actions gratuites

### Perspectives

- ❑ Les niveaux d'audience records de RMC devraient soutenir le CA au deuxième semestre 2009
- ❑ RMC et BFM Radio en bonne position pour profiter d'une éventuelle embellie du marché publicitaire au second semestre 2009
- ❑ Leviers de croissance du chiffre d'affaires en 2010 : une année riche en événements sportifs (JO d'hiver et Coupe du Monde de Football) et libéralisation des paris en ligne

### Commentaires

- ❑ Recul du CA Radio de 7% dans un marché en baisse de 15 à 20%
  - \_ NRJ Group en baisse de 19%
  - \_ Lagardère en baisse de plus de 15%
- ❑ Marge opérationnelle élevée de 26% dans une conjoncture difficile
- ❑ RMC : baisse modérée de 5% des revenus publicitaires en l'absence d'événement sportif majeur
- ❑ Augmentation des charges externes de 1,2M€

# Annexes – Résultats semestriels de BFM TV

## Augmentation de 55% du chiffre d'affaires – Réduction des pertes

### Chiffres clés du premier semestre

En M€	30-juin-09	30-juin-08	Variation
<b>Chiffre d'affaires</b>	<b>12,2</b>	<b>7,9</b>	<b>4,3</b>
<i>Variation</i>			<b>55%</b>
<b>Charges externes</b>	<b>(7,0)</b>	<b>(6,4)</b>	<b>(0,6)</b>
<i>Variation</i>			9%
<b>Charges de personnel</b>	<b>(9,1)</b>	<b>(6,6)</b>	<b>(2,5)</b>
<i>Variation</i>			37%
<b>Autres charges</b>	<b>(1,2)</b>	<b>(0,5)</b>	<b>(0,7)</b>
<i>Variation</i>			136%
<b>Charges totales</b>	<b>(17,2)</b>	<b>(13,5)</b>	<b>(3,7)</b>
<i>Variation</i>			<b>27%</b>
<b>Résultat opérationnel <sup>(1)</sup></b>	<b>(5,0)</b>	<b>(5,6)</b>	<b>0,6</b>
<i>Marge</i>			

(1) Hors actions gratuites

### Commentaires

- ❑ Augmentation de 55% du chiffre d'affaires dans un contexte de crise du marché publicitaire de la TV
  - ❑ Recettes publicitaires en baisse pour les chaînes TNT de Lagardère vs T1 2009
  - ❑ Recettes publicitaires en baisse de 23% pour TF1 vs S1 2008
- ❑ Recul de la perte opérationnelle de 0,6M€
- ❑ Augmentation des charges de personnel de 2,3M€ en raison notamment de l'effet « année pleine » des embauches
- ❑ Augmentation des charges externes et autres charges d'exploitation en raison notamment de l'augmentation de la diffusion en « live »

### Perspectives

- ❑ Malgré une faible visibilité, la tendance de progression du CA est la même pour juillet 2009
- ❑ Progression continue de la part d'audience de BFM TV
- ❑ Stabilisation des charges opérationnelles
- ❑ Maintien de l'objectif d'atteindre l'équilibre d'exploitation en 2010 et de s'en rapprocher dès le dernier quadrimestre 2009

# Annexes – Résultats semestriels Groupe 01

## Effets de la réorganisation attendus dès le 2<sup>ème</sup> semestre 2009

### Chiffres clés du premier semestre

En M€	30-juin-09	30-juin-08	Variation
<b>Chiffre d'affaires</b>	<b>18,6</b>	<b>24,7</b>	<b>(6,1)</b>
<i>Variation</i>			<i>(25%)</i>
<b>Charges externes</b>	<b>(10,5)</b>	<b>(11,8)</b>	<b>1,3</b>
<i>Variation</i>			<i>(11%)</i>
<b>Charges de personnel</b>	<b>(9,9)</b>	<b>(10,5)</b>	<b>0,6</b>
<i>Variation</i>			<i>(6%)</i>
<b>Autres charges</b>	<b>(0,7)</b>	<b>(0,5)</b>	<b>(0,2)</b>
<i>Variation</i>			<i>30%</i>
<b>Charges totales</b>	<b>(20,9)</b>	<b>(22,7)</b>	<b>1,8</b>
<i>Variation</i>			<i>(8%)</i>
<b>Résultat opérationnel <sup>(1)</sup></b>	<b>(2,3)</b>	<b>1,8</b>	<b>(4,2)</b>
<i>Marge</i>		<i>7%</i>	

(1) Hors actions gratuites

### Commentaires

- ❑ Baisse du CA de 25% dans un contexte de crise du marché publicitaire de la presse
- ❑ Effets négatifs de l'arrêt du contrat Yahoo!
- ❑ Perte opérationnelle de 2,3M€ au 30 juin 2009

### Perspectives

- ❑ Réorganisation accélérée de Groupe 01 et plan d'économie dans un contexte de crise du marché publicitaire de la presse
- ❑ Une rédaction Web/Print pour gérer le transfert du papier vers le web
- ❑ Réduction de charges d'environ 5M€ devant permettre de retrouver la rentabilité opérationnelle dès le quatrième trimestre 2009
- ❑ Profitabilité en 2010

# Annexes – Bilan simplifié du Groupe

<b>Bilan simplifié</b>			
	<b>30-juin-09</b>	31-déc.-08	30-juin-08
Goodwill	121,7	121,7	121,7
Autres immo. incorporelles	1,7	1,8	1,6
Immobilisations corporelles	5,6	6,1	6,1
Prêts et créances	1,5	1,3	1,0
Actifs d'impôts différés	30,7	27,8	26,4
<b>Actifs non courants</b>	<b>161,2</b>	<b>158,7</b>	<b>156,8</b>
FDR d'exploitation	(13,0)	(7,1)	5,4
Trésorerie et équivalents	10,7	9,9	11,8
<b>Actifs courants</b>	<b>(2,3)</b>	<b>2,7</b>	<b>17,2</b>
<b>Total Actifs</b>	<b>158,9</b>	<b>161,4</b>	<b>174,0</b>
Capitaux propres Groupe	92,0	99,1	99,8
Intérêts minoritaires	0,6	0,8	0,5
<b>Capitaux propres</b>	<b>92,6</b>	<b>99,9</b>	<b>100,3</b>
Provisions	10,4	5,9	7,2
Passifs financiers	55,9	55,6	66,6
<b>Total Passif</b>	<b>158,9</b>	<b>161,4</b>	<b>174,0</b>

## Commentaires

- Amélioration significative du recouvrement clients au premier semestre 2009 et par conséquent du FDR d'exploitation, à hauteur de 5,9M€
- Niveau de trésorerie de 10,7M€ avant mise en place de la restructuration de Groupe 01
- Dette financière nette de 45,2M€ au 30 juin 2009 contre 54,8M€ un an auparavant





